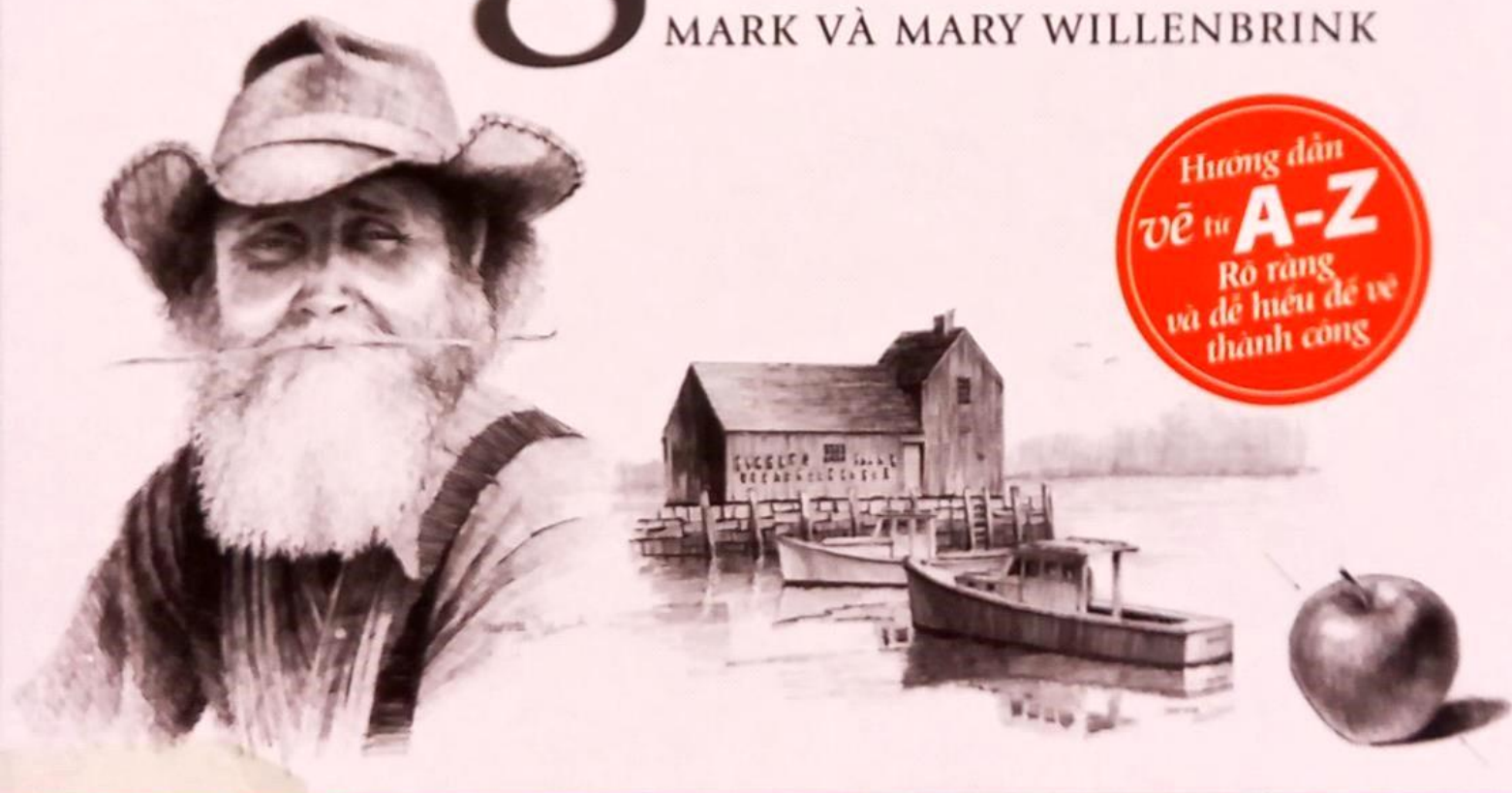


Drawing *for the* Absolute Beginner

MARK VÀ MARY WILLENBRINK



Hướng dẫn
vẽ từ **A-Z**
Rõ ràng
và dễ hiểu để vẽ
thành công

Bí quyết
Vẽ tranh chì
cho người mới bắt đầu

Người dịch: THỊ ANH - NHÂN HÒA



NHÀ XUẤT BẢN TRẺ

Drawing *for the* Absolute Beginner

MARK VÀ MARY WILLENBRINK



Bí quyết
Vẽ tranh chì
cho người mới bắt đầu

Lời nói đầu

Bạn có nhớ thời điểm mình lấy hộp bút chì màu và vẽ tranh khi còn nhỏ không? Bây giờ có thể bạn đang tự hào dán tranh của lũ trẻ nhà mình lên cửa tủ lạnh. Bạn yêu thích những bức tranh đó vì thấy được nghệ thuật độc đáo của bạn trẻ, dù sự thật là chúng khá "trừu tượng" theo kiểu Picasso. Bạn có lẽ đã từng tự hào với các tác phẩm mỹ thuật của mình, nhưng rồi ở một giai đoạn nào đó trong cuộc sống, bạn lại nghi ngờ khả năng thẩm mỹ của bản thân. Chúng tôi tin rằng tất cả mọi người đều là nghệ sĩ, và "tất cả mọi người" là bao gồm cả bạn!

Kỹ năng hội họa không chỉ hạn chế với bút chì và giấy mà có thể được áp dụng vào mọi loại hình mỹ thuật khác. Khi vẽ, bạn diễn tả những gì mình quan sát được từ góc nhìn của chính mình.

Với cuốn sách này, bạn sẽ phát triển kỹ năng quan sát, học cách sử dụng dụng cụ, áp dụng các kỹ thuật vẽ khác nhau cũng như học được một số thủ thuật hữu ích.

Bạn sẽ học hỏi được nhiều hơn nếu chủ động lấy vật dụng vẽ ra và tích cực thực hành, thay vì chỉ thụ động đọc sách. Càng rèn luyện nhiều bạn sẽ càng mau chóng thấy được sự tiến bộ trong các tác phẩm mỹ thuật của mình.

Chúng tôi hy vọng rằng bạn sẽ có lại niềm đam mê và khát khao học vẽ của thời thơ ấu mà không tự đánh giá bản thân quá gay gắt. Bạn không cần phải dán tranh của mình lên tủ lạnh, nhưng hãy giữ lại những tác phẩm của mình, chúng sẽ giúp bạn nhận thấy sự tiến bộ và củng cố lòng tự tin qua thời gian.

- 1 Bút chì
- 2 Cán nôi bút chì
- 3 Tẩy
- 4 Thước kẻ góc
- 5 Hộp đựng bút
- 6 Sổ phác họa nhỏ
- 7 Tập vẽ lớn
- 8 Bảng vẽ
- 9 Gọt bút chì



MỤC LỤC

- 4 Bút chì
- 6 Giấy và Bảng vẽ
- 7 Tẩy
- 8 Các họa cụ khác

Chương 1.

PHÁC HỌA & VẼ

- 11 Cách cầm bút chì
- 12 Phác họa theo cầu trục
- 13 Phác họa theo cầu trục của một cốc cà phê
- 14 Phác họa độ sáng tối
- 15 Phác họa độ sáng tối của một cốc cà phê
- 16 Phác họa đen-trắng (Tương phản)
- 17 Phác họa tương phản của một cốc cà phê
- 18 Phác họa đường viền
- 19 Phác họa đường viền của một cốc cà phê
- 20 Kết hợp các phương pháp

Chương 2.

NGUYÊN TẮC VẼ ĐẸP

- 23 Sử dụng những hình dạng cơ bản
- 24 Đo tỷ lệ
- 26 Đo góc
- 27 Vẽ với các tài liệu tham chiếu
- 28 Phối cảnh tuyến tính
- 30 Phối cảnh một điểm tụ
- 32 Phối cảnh hai điểm tụ
- 34 Phối cảnh ba điểm tụ
- 35 Các điểm tụ và đường chân trời ẩn
- 36 Xác định vị trí các điểm tụ
- 37 Phối cảnh không gian
- 38 Hình elip
- 39 Hình elip trong thực tiễn
- 40 Hình vòng cung và hình vòm
- 42 Hình phản chiếu

Chương 3.

ĐỘ SÁNG TỐI

- 45 Tương phản
- 46 Tạo thước đo độ sáng tối
- 47 Tạo độ sáng tối
- 48 Hiệu ứng ánh sáng
- 49 Vẽ bóng đổ

Chương 4.

THỰC HÀNH KỸ THUẬT

- 51 Mây và Cỏ
- 52 Cây có lá rộng
- 53 Cây thường xanh
- 54 Gạch, đá và gỗ
- 56 Tầng đá
- 57 Các dạng đá khác
- 58 Máy bay
- 60 Tàu hỏa
- 62 Xe hơi
- 64 Tàu thuyền
- 66 Khuôn mặt mèo
- 68 Vẽ mèo nhìn từ một bên
- 70 Vẽ chó nhìn từ một bên
- 72 Bò
- 73 Thiên nga
- 74 Hình người
- 76 Người đang đứng
- 78 Khuôn mặt: Góc nhìn chính diện
- 79 Khuôn mặt: Góc nhìn ba phần tư
- 80 Khuôn mặt: Góc nhìn từ một bên
- 81 Vẽ khuôn mặt của từng người

Chương 5.

BỔ CỤC

- 83 Sắp xếp các thành phần
- 84 Số lượng các thành phần
- 85 Cắt ảnh và định dạng
- 86 Đường nét, tiếp tuyến và hình dạng

Chương 6.

CÙNG VẼ NÀO!

- 88 Tĩnh vật
- 90 Vật bằng kim loại có kết cấu
- 92 Khung cảnh theo phối cảnh
- 94 Các kết cấu tự nhiên
- 96 Sử dụng kỹ thuật tương phản
- 101 Chân dung truyền thần
- 106 Kể lại một câu chuyện bằng hình vẽ
- 112 Bộ cục phong cảnh
- 116 Bộ cục cảnh biển

Bút chì

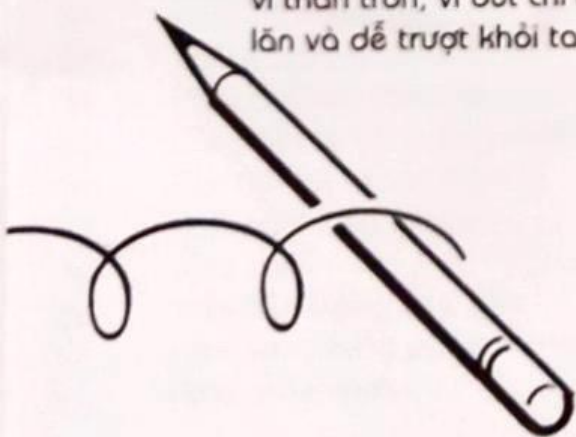
Người ta thường nghĩ bút chì thì cây nào cũng giống cây nào, nhưng thật ra có rất nhiều loại bút chì để lựa chọn. Mỗi loại có công dụng khác nhau tùy vào mục đích người dùng, và dĩ nhiên sẽ cho ra kết quả khác nhau. Một trong những điểm khác biệt chính của bút chì là phần lõi, được chế tạo từ than chì (graphite), carbon hay than gỗ. Tôi đặc biệt thích lõi than chì (thường bị hiểu lầm là có chứa chất chì độc hại), bởi vết than chì rất dễ tẩy xóa, có nhiều độ cứng – mềm khác nhau và ít dây bẩn. Bút chì lõi carbon hoặc than gỗ sẽ cho màu đen đậm hơn, nhưng khó tẩy, dễ dây bẩn và rất mềm.

ĐỘ CỨNG – MỀM CỦA BÚT CHÌ

Độ cứng – mềm là một tiêu chí quan trọng cần cân nhắc khi lựa chọn bút chì. Người ta đánh dấu độ cứng – mềm bằng cách khắc ký hiệu quy định trên thân bút, bắt đầu từ 8H (cứng nhất) đến 8B (mềm nhất), với F và HB là hai mức nằm giữa. Chúng tôi đã sử dụng bút chì graphite loại 4H, HB và 4B để vẽ các hình minh họa trong sách này. Bút chì 8B cho màu đen tuyền rất đẹp, nhưng lại quá mềm nên phải gạt bút thường xuyên.

Đừng để bút chì chạy tròn!

Sử dụng bút chì thân lục giác thay vì thân tròn, vì bút chì thân tròn dễ lăn và dễ trượt khỏi tay bạn.



Hãy Lựa Chọn Bút Chì Một Cách Đơn Giản

Hình minh họa trong sách được vẽ bằng bút chì graphite loại 4H, HB và 4B, nhưng bạn có thể sử dụng nhiều loại bút chì khác hoặc thậm chí là *bút chì bấm*. Nếu bạn muốn vẽ lại những hình minh họa này thì hãy đơn giản hóa vấn đề bằng cách sử dụng đúng những vật dụng mà chúng tôi đề nghị, nếu không, có thể bạn sẽ thất vọng khi thấy tác phẩm mình vẽ ra rất khác so với sách.



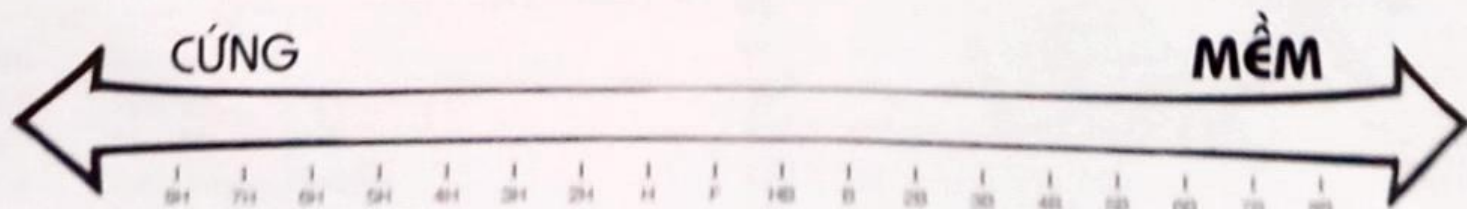
Bút chì không bọc vỏ gỗ

Bút chì không bọc vỏ gỗ chỉ có một lớp vỏ mỏng bao bên ngoài phần lõi dày. Đây là một ý tưởng sáng tạo, nhưng bút chì không bọc vỏ gỗ rất dễ gãy, đặc biệt khi bạn đặt nó vào túi và mang theo bên mình! Thế nên tốt nhất là hãy sử dụng bút chì có lớp vỏ gỗ bao quanh lõi.



Cán nổi bút chì

Khi bút chì của bạn dùng đã lâu và trở nên quá ngắn, khó có thể cầm, bạn chỉ việc cắm bút vào cán nổi và tiếp tục sử dụng một cách thuận tiện.



Bút chì có nhiều độ cứng – mềm khác nhau